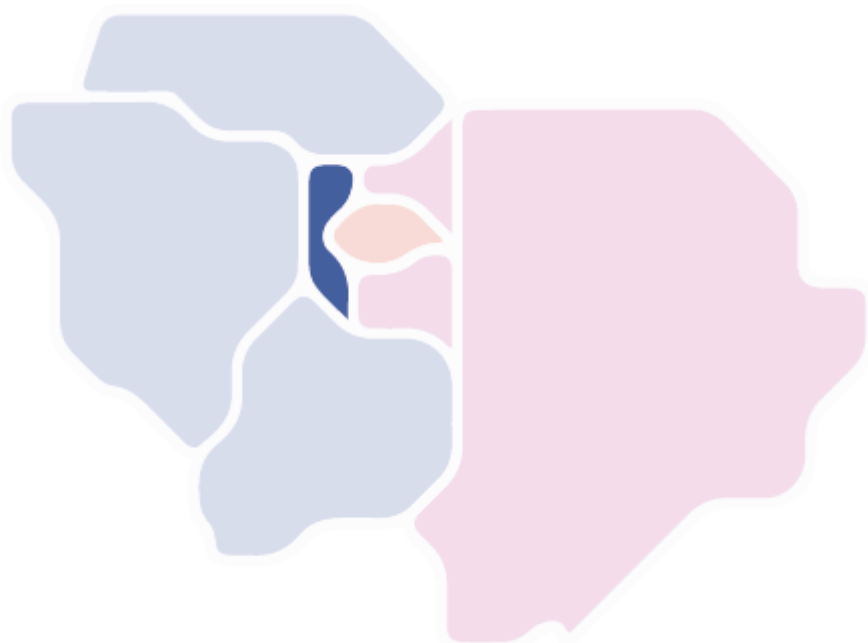


Livret de rentrée 2024

Numérique dans les collèges des Hauts-de-Seine



Version : Version 1
Date : 2 Septembre 2024
Éditeur : Délégation de Région Académique au Numérique Éducatif
Auteur(s) : DRANE IDF Site de Versailles
Licence : Selon les conditions suivantes :

1. **Attribution** — Vous devez créditer [\[https://creativecommons.org/licenses/by-nc-sa/2.0/fr/deed.fr#ref-appropriate-credit\]](https://creativecommons.org/licenses/by-nc-sa/2.0/fr/deed.fr#ref-appropriate-credit) l'Oeuvre, intégrer un lien vers la licence et indiquer [\[https://creativecommons.org/licenses/by-nc-sa/2.0/fr/deed.fr#ref-indicate-changes\]](https://creativecommons.org/licenses/by-nc-sa/2.0/fr/deed.fr#ref-indicate-changes) si des modifications ont été effectuées à l'Oeuvre. Vous devez indiquer ces informations par tous les moyens raisonnables, sans toutefois suggérer que l'Offrant vous soutient ou soutient la façon dont vous avez utilisé son Oeuvre.
2. **Pas d'Utilisation Commerciale** — Vous n'êtes pas autorisé à faire un usage commercial de cette Oeuvre, tout ou partie du matériel la composant.
3. **Partage dans les Mêmes Conditions** — Dans le cas où vous effectuez un remix, que vous transformez, ou créez à partir du matériel composant l'Oeuvre originale, vous devez diffuser l'Oeuvre modifiée dans les mêmes conditions, c'est à dire avec la même licence [\[https://creativecommons.org/licenses/by-nc-sa/2.0/fr/deed.fr#ref-same-license\]](https://creativecommons.org/licenses/by-nc-sa/2.0/fr/deed.fr#ref-same-license) avec laquelle l'Oeuvre originale a été diffusée.

Table des matières

Préambule	4
1. Présentation	6
2. Stratégie du numérique de la Région Académique Île-de-France	7
3. Collège des Hauts-de-Seine	9
4. Liste des tâches	10
4.1. Initialiser les services numériques	10
4.1.1. Les applications nationales	11
4.1.2. Le réseau Informatique des collèges des Hauts-de-Seine	12
4.1.3. Les services numériques éducatifs	13
4.1.3.1. Environnement numérique des collèges ENC	13
4.1.3.2. Le médiacentre	14
4.1.3.3. Plateforme nationale Éléa Moodle	15
4.1.3.4. Plateformes nationales Pix	15
4.1.3.5. Plateforme académique de Podcast Radio'Ed	16
4.1.4. Site web d'établissement	17
4.2. Mettre à jour le tableau de bord numérique	17
4.2.1. Label numérique éducatif	17
4.2.2. Charte des usages numériques	18
4.3. Actualiser les bases RH du numérique	18
4.3.1. RRUPN	19
4.3.2. Référents collectivité territoriale	20
4.4. Planifier les actions	20
4.4.1. Début d'année scolaire	20
4.4.2. Pendant l'année scolaire	21
4.4.3. Fin d'année scolaire	22
4.5. Conclusion	22
5. Sensibiliser	24
6. Se former	25
7. S'informer	27
7.1. Nos sites web	27
7.2. Notre présence sur réseaux sociaux	27
7.3. Lettre hebdomadaire pour les cadres	27
7.4. Lettre info de la DRANE IDF Site de Versailles	27
7.5. Lettre info éducation aux médias et à l'information	28
8. Les calendriers	29
9. Vos interlocuteurs	30
9.1. Référent pour les ressources et les usages pédagogiques numériques	30
9.2. Collectifs professionnels	30
9.2.1. Communauté des référents Pix	30
9.2.2. Communauté des responsables d'affectation GAR	31

9.2.3. Communauté des utilisateurs d'Éléa-Moodle	31
9.2.4. Communauté des utilisateurs de l'ENC HdS	31
9.3. Les experts numériques	32
9.4. Support technique	32
9.4.1. Support technique académique	32
9.4.2. Support technique du projet national GAR	33
9.4.3. Support technique Pix	33
9.4.4. Support académique Éléa Moodle	34
9.4.5. Support technique des collèges des Hauts-de-Seine	34
Glossaire	35
Bibliographie	37

Préambule

Ce mémento du numérique pour les personnels de direction déroule le calendrier des diverses actions à effectuer au cours de l'année scolaire en lien avec le numérique en EPLE.

C'est un pense-bête pour organiser le pilotage du numérique à destination des personnels de direction en place mais aussi des entrants dans la fonction. Il permet d'avoir une vue d'ensemble sur les tâches à effectuer tout au long de l'année ainsi que sur les ressources nécessaires à leur accomplissement.



Remarque

En parallèle, le film de l'établissement vous permet de disposer d'un panorama des actions à mener (mais qui ne sont pas forcément liées au numérique éducatif). Accéder au Film annuel de l'établissement. [https://ariane.ac-versailles.fr/pia/jcms/s1_7583833/fr/film-annuel-de-l-etablissement]

Quelques éléments de légende du document.



Attention

Bloc utilisé pour mettre en évidence un contenu, pour alerter le lecteur.



Conseil

Bloc utilisé pour transmettre un point méthodologique, une démarche.



Truc & astuce

Bloc utilisé pour indiquer un raccourci ou une information pratique, non obligatoire.



Exemple

Bloc utilisé pour montrer que le contenu saisi sert à illustrer par un cas concret une explication, une définition...



Remarque

Bloc utilisé pour formuler une note à l'attention de l'utilisateur, pour préciser une information.



Règlementaire

Bloc utilisé pour mettre en évidence un rappel légal, une information juridique ou une pratique obligatoire.



Complément

Bloc utilisé pour identifier une information supplémentaire, facultative, donnée en guise d'approfondissement.

1. Présentation

La DRANE

La *Délégation de Région Académique pour le Numérique Éducatif* vous accompagne dans tous vos projets pédagogiques avec le numérique, vos expérimentations, vos usages en classe et vous propose des formations, des ressources et des outils pour les enseignants.

La DRASI

La *Délégation de Région Académique pour les Systèmes d'Information* développe, urbanise et fédère un système d'information conformément aux instructions et aux recommandations nationales ainsi qu'à la politique relative aux systèmes d'information définie par le recteur.

2. Stratégie du numérique de la Région Académique Île-de-France

La stratégie du numérique pour l'éducation produite par le ministère de l'Éducation nationale se décline sur le territoire de la Région Académique Île-de-France en 3 grands axes.



Axe 1

Travailler à la mise en place d'une gouvernance du numérique éducatif permettant le déploiement et l'utilisation ergonomique de l'environnement numérique :

- poser un cadre de confiance avec les collectivités, inciter d'avantage les collectivités du 1D à entrer dans les ENT ;
- accompagner le développement du numérique éducatif pour en faire un levier de la réussite du projet d'établissement ;
- s'assurer de la bonne mise à disposition pour tous des équipements fixes ou mobiles (assistance et maintenance).



Axe 2

Utiliser le potentiel des solutions numériques pour améliorer les apprentissages de tous les élèves :

- renforcer l'apprentissage des fondamentaux et développer les compétences algorithmiques et de programmation ;
- éduquer à la citoyenneté numérique : Éducation aux Médias et à l'Information (EMI), sécurité numérique, cyber-harcèlement et sobriété numérique ;
- favoriser la découverte des métiers du numérique pour tous les élèves dans un objectif d'égalité filles/garçons.



Axe 3

Développer les compétences numériques des enseignants, les services, les outils et les ressources :

- contribuer au développement des communs numériques et fournir une offre de ressources et de services raisonnés ;
- accompagner les enseignants et les cadres dans les gestes professionnels, diffuser les innovations ;
- s'assurer de l'accessibilité des ressources et applications nécessaires aux apprentissages pour inclure tous les élèves.

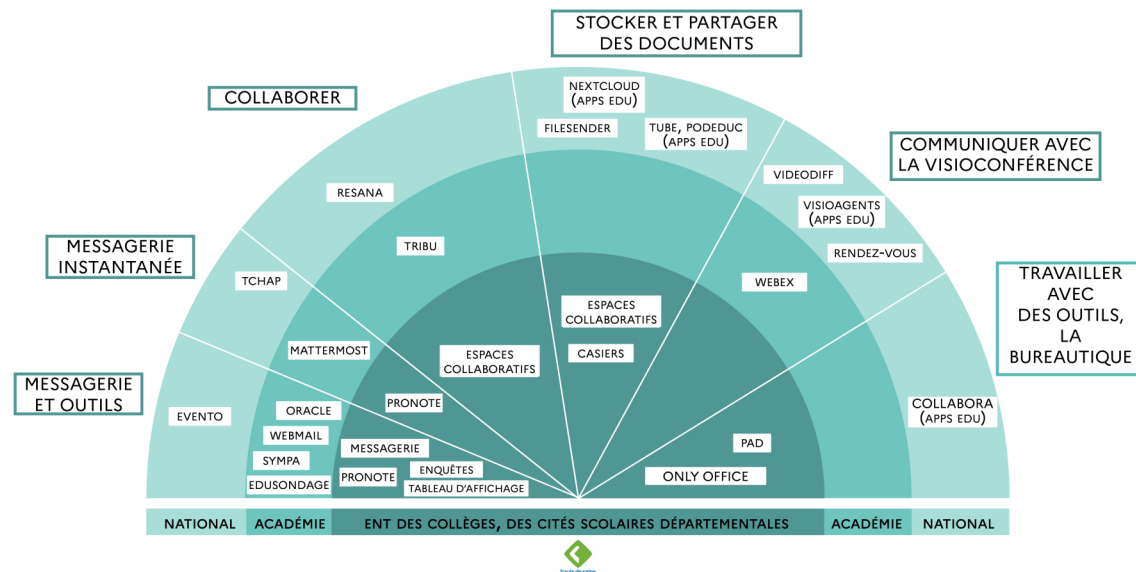


En savoir plus

À propos de la stratégie numérique pour l'éducation 2023-

2027[<https://www.education.gouv.fr/strategie-du-numerique-pour-l-education-2023-2027-344263>]

3. Collège des Hauts-de-Seine



Cartographie des outils de travail, de communication et de collaboration en collège

Trois acteurs proposent des outils numériques à différentes échelles

- la collectivité au niveau du territoire du département des Hauts-de-Seine ;
- l'académie pour tous les personnels ;
- le ministère pour tous les agents de l'État.



Remarque

Les applications nationales Apps.education^[p.35] ne sont pas conçues pour permettre le suivi des activités pédagogiques. Seul un ENT et ou un service de vie scolaire, fournit une identité aux élèves ainsi qu'aux familles permettant des échanges sécurisés.



En savoir plus

À propos des services numériques Apps.education. [\[https://ressources.dane.ac-versailles.fr/ressource/portail-apps-education\]](https://ressources.dane.ac-versailles.fr/ressource/portail-apps-education)

4. Liste des tâches

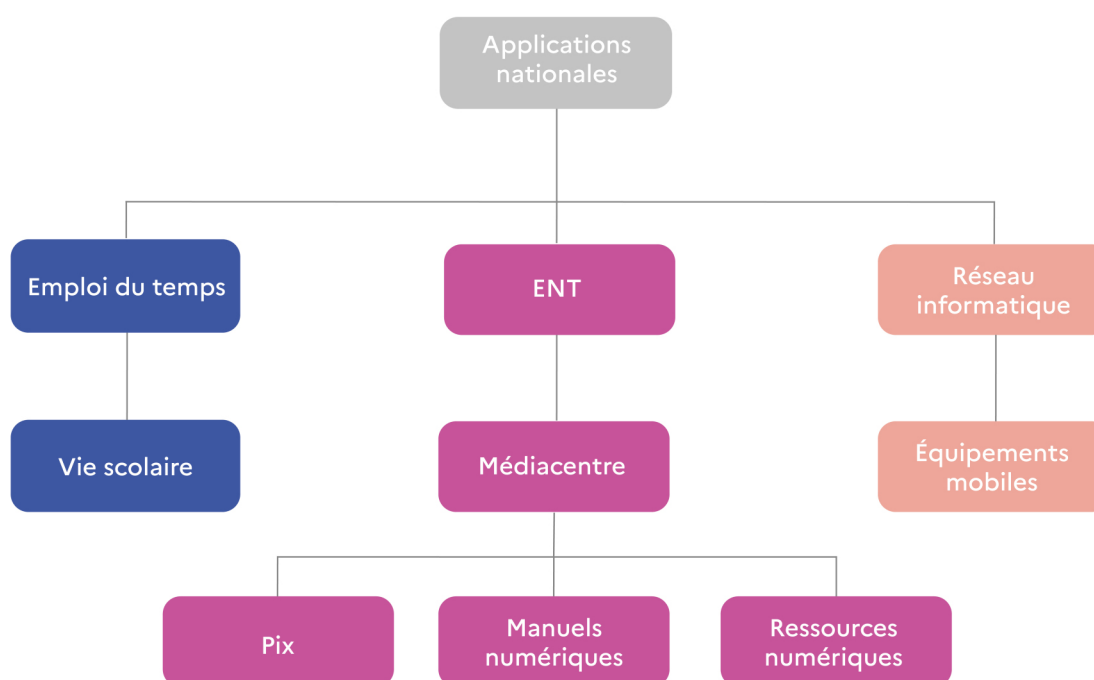
De nombreuses opérations en rapport avec le numérique doivent être réalisées par l'équipe de direction ou par délégation au RRUPN^[p.36]. On peut classer ses actions en regroupant par nature :

- **initialiser** les services numériques ;
- **mettre à jour** le tableau de bord numérique ;
- **actualiser** les bases RH du numérique ;
- **planifier** les actions pédagogiques.

4.1. Initialiser les services numériques

De nombreuses actions de début d'année scolaire conditionnent le bon fonctionnement de l'écosystème numérique de l'établissement. Les **applications nationales** servent de vecteur de propagation des informations dans deux familles d'outils numériques

- les **outils de vie scolaire** ;
- le **réseau informatique de l'établissement** et les **services numériques éducatifs**.



Liens entre les services de l'écosystème numérique d'un établissement scolaire



Le logiciel d'emploi du temps

Le logiciel d'emploi du temps est le principal outil de génération des groupes pédagogiques. Il est nécessaire que les informations produites par cet outil puissent remonter le plus tôt possible dès la pré-rentrée dans les différentes briques de l'écosystème numérique.



Attention

Le bon fonctionnement de l'ENT^[p.35], du médiacentre^[p.36] (ressources, manuels numériques), d'Éléa-Moodle^[p.35], de PIX, des équipements mobiles vont dépendre de la bonne initialisation des applications nationales *SIECLE*^[p.36] et *STSWEB*^[p.36].

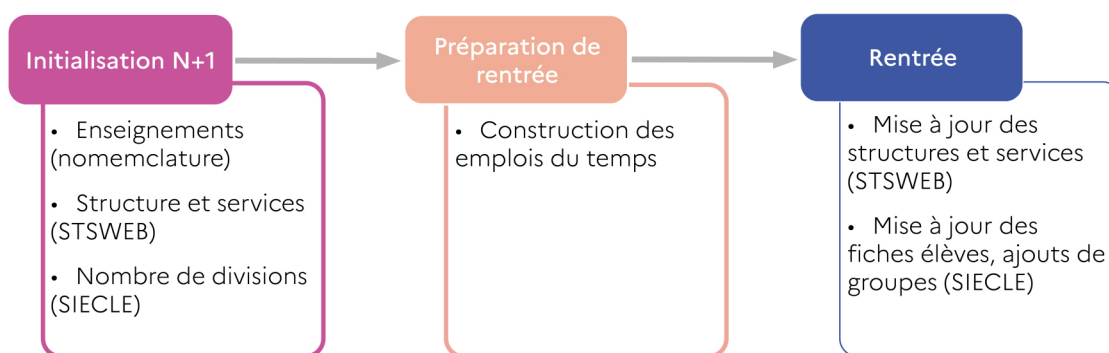
La suite de ce chapitre détaille la liste des actions à réaliser pour initialiser tout l'écosystème numérique de l'établissement.

4.1.1. Les applications nationales



Rappel

Les applications nationales sont le principal vecteur de transmission des informations entre les différents outils de l'écosystème numérique de l'établissement.



Préparation de rentrée - applications nationales



Emploi du temps et services d'enseignement

Le logiciel d'emploi du temps intègre des mécanismes qui permettent de faire des imports dans l'application nationale STSWEB^[p.36] en excluant les services qui ne sont pas finalisés.



Emploi du temps et constitution des groupes

Le logiciel d'emploi du temps intègre un mécanisme (NetSynchro^[p.36]) qui permet de transférer les associations groupes / élèves directement dans l'application nationale SIECLE^[p.36].

Distribution des équipements mobiles individuels

Les collectivités s'appuient sur les données qui sont transmises par le rectorat pour préparer les dotations d'équipements mobiles. Il est donc très important d'avoir les bases STSWEB^[p.36] et SIECLE^[p.36] à jour sans quoi la distribution des ordinateurs/tablettes aux élèves, enseignants, ne sera pas optimale.



Attention

Les remontées des informations associées à l'organisation pédagogique conditionnent le bon fonctionnement d'autres processus :

- initialisation des règles de communication, des listes de diffusion, dans la messagerie pédagogique ;
- initialisation des groupes dans la console d'affectation des ressources, des manuels numériques ;
- initialisation des services pédagogiques connectés à l'ENT ;
- initialisation du logiciel de gestion des flottes d'équipements mobiles.

4.1.2. Le réseau Informatique des collèges des Hauts-de-Seine



Réseau pédagogique

L'authentification sur les ordinateurs fixes du réseau pédagogique se fait à partir du même compte que pour l'ENT.



Remarque

La mise à jour de l'annuaire du réseau pédagogique se fait régulièrement depuis l'annuaire de l'ENT HdS^[p.35]. Cette opération n'est pas instantanée.

Filtrage Internet

Le filtrage internet est opéré par la collectivité, il couvre deux contextes d'utilisation :

- filtrage depuis l'établissement ;
- filtrage depuis les équipements mobiles individuels (iPad) en mobilité, hors établissement.

WIFI

Le réseau WIFI de l'établissement est info-géré par la collectivité. Seuls les équipements mobiles de la collectivité se connectent automatiquement aux différents canaux WIFI.



Les équipements mobiles individuels des enseignants

Les enseignants utilisent leur compte ENT HdS^[p.35] pour se connecter sur leur ordinateur ENC HdS^[p.35].



Attention

Les utilisateurs des ordinateurs n'ont pas le rôle d'administrateur du système d'exploitation Windows. Il faut passer par le support technique pour faire des demandes de personnalisation.

Les équipements mobiles des élèves à besoin particulier

Les élèves des sections ULIS^[p.36] bénéficient d'une tablette tactile (iPad) attribuée en début d'année scolaire.

4.1.3. Les services numériques éducatifs

4.1.3.1. Environnement numérique des collèges ENC



Conseil

Mettre à jour la liste des délégations d'administration de l'ENT HdS^[p.35].



Rappel

L'accès à l'application *Gestion des autorisations* de l'ENT HdS est accessible aux personnels de direction. Il est possible de déléguer tout ou partie des rôles d'administration à un utilisateur choisi par le/la chef(fe) d'établissement.

Comptes ENT Automatiques

La majorité des comptes ENT HDS sont créés automatiquement depuis les données saisies dans le système d'information (SIECLE^[p.36], STS^[p.36]).

Comptes importés en masse

La collectivité importe en masse les comptes ENT pour ses personnels, notamment les médiateurs éducatifs.



Rappel

La création d'un compte profil *personnel, enseignant, élève*, donne également le droit d'utiliser un ordinateur du réseau pédagogique. La création d'un compte profil *invité* donne uniquement le droit d'accès aux services de l'ENT.



Compte ENT manuel

La création d'un compte manuel se fait depuis la console d'administration. Cette opération est nécessaire dans les cas spécifiques :

- les personnels de l'Éducation nationale non affectés en établissement comme inspecteur/inspectrice pédagogique, médecin scolaire, assistant(e) sociale ;
- des personnels non gérés dans les bases académiques ;
- les partenaires de l'Éducation nationale, de l'établissement.



Cas particuliers

Un compte créé manuellement dans l'ENT doit avoir son clone dans les outils connectés à l'ENT (Pronote^[p.36], etc.).



Attention

Les remontées des informations associées à l'organisation pédagogique (EDT^[p.35]/UDT^[p.36]) conditionnent le bon fonctionnement d'autres processus :

- initialisation des règles de communication, des listes de diffusion, de la messagerie pédagogique ;
- initialisation des services pédagogiques connectés à l'ENT ;
- initialisation du médiacentre^[p.36] pour les ressources numériques.



Rappel

Accéder à l'ENT HdS^[https://enc.hauts-de-seine.fr/].

4.1.3.2. Le médiacentre



Conseil

Mettre à jour la liste des délégations d'accès à la console d'affection GAR.^[p.35]



Rappel

Le responsable d'affectation des ressources doit activer les licences pour les ressources numériques et les manuels numériques depuis la console d'administration GAR. Cette opération est nécessaire pour rendre visible les ressources et les manuels depuis l'application *Médiacentre*.

Le médiacentre^[p.36] est peuplé en ressources et manuels depuis l'application *console d'affectation GAR*. L'activation des licences se fait auprès des éditeurs :

- dans le cadre de marchés publics nationaux ;
- dans le cadre de marchés publics portés par les collectivités ;
- dans le cadre d'un financement sur fond propre de l'établissement.



Remarque

Le médiacentre^[p.36] ENT HdS s'affiche quand on sélectionne le menu Pédagogie pour les collèges des Hauts-de-Seine.

Retours d'usages

L'académie propose des retours d'usages en lien avec les expérimentations nationales et les collectivités territoriales :

- pour les lycées [\[https://ressources.dane.ac-versailles.fr/mot/lycees-idf\]](https://ressources.dane.ac-versailles.fr/mot/lycees-idf) ;
- pour les collèges des Yvelines [\[https://ressources.dane.ac-versailles.fr/mot/colleges-des-yvelines\]](https://ressources.dane.ac-versailles.fr/mot/colleges-des-yvelines) ;
- pour les collèges des Hauts-de-Seine [\[https://ressources.dane.ac-versailles.fr/mot/colleges-des-hauts-de-seine\]](https://ressources.dane.ac-versailles.fr/mot/colleges-des-hauts-de-seine) ;
- pour les collèges du Val-d'Oise [\[https://ressources.dane.ac-versailles.fr/mot/colleges-du-val-d-oise\]](https://ressources.dane.ac-versailles.fr/mot/colleges-du-val-d-oise) ;
- pour les enseignants du Val-d'Oise dans le cadre du projet TNE [\[https://ressources.dane.ac-versailles.fr/mot/tne\]](https://ressources.dane.ac-versailles.fr/mot/tne) ;



En savoir plus

À propos des politiques de dotation des collectivités territoriales. [\[https://www.dane.ac-versailles.fr/spip.php?article94\]](https://www.dane.ac-versailles.fr/spip.php?article94)

4.1.3.3. Plateforme nationale Éléa Moodle

Éléa Moodle

Pour initialiser la plateforme nationale de création de parcours pédagogiques Éléa Moodle^[p.35], vous devez **vérifier** la **présence** du connecteur ENT pour l'Éléa Moodle



Nouveauté de rentrée

Importer les comptes utilisateurs dans la plateforme (élèves, enseignants) est optionnel.



En savoir plus

À propos des tâches d'administration. [\[https://dne-elearning.gitlab.io/moodle-elea/documentation/docs/Referents/#r%C3%A9gion-acad%C3%A9mique-%C3%AEle-de-france\]](https://dne-elearning.gitlab.io/moodle-elea/documentation/docs/Referents/#r%C3%A9gion-acad%C3%A9mique-%C3%AEle-de-france)

4.1.3.4. Plateformes nationales Pix

Pix est un projet national construit autour de plusieurs plateformes :

- *Pix* est la plateforme grand public ;
- *Pix Orga* est la plateforme dédiée au suivi des apprentissages des élèves ;
- *Pix Certif* est la plateforme dédiée à la passation de la certification *Pix* et *Pix+Edu*.



Conseil

Mettre à jour les droits d'accès à la plateforme Pix Orga^[p.36] :

- pour les personnels en charge de l'administration de la plateforme ;
- pour les enseignants.



Remarque

Les élèves accèdent à leur plateforme *Pix* en passant par le médiacentre^[p.36] ou EduGAR.^[p.35]



Attention

Les tâches à réaliser pour permettre le bon fonctionnement de l'application *Pix Orga* :

1. initialiser l'application Pix Orga^[p.36] avec les effectifs élèves de l'année scolaire en cours ;
2. ré-importer régulièrement les comptes lors de l'arrivée dans l'établissement de nouveaux élèves.



En savoir plus

À propos des tâches d'administration.^[https://pix.fr/support/enseignement-scolaire/enseignant-ou-personnel-de-direction]

4.1.3.5. Plateforme académique de Podcast Radio'Ed



Délégation d'administration

Mettre à jour les droits d'accès à la plateforme Radio'Ed.



En savoir plus

À propos de la plateforme académique Radio'Ed.^[https://www.education-aux-medias.ac-versailles.fr/spip.php?article842]

4.1.4. Site web d'établissement



Mettre à jour

Les mentions légales en cas de changement

- directeur de publication ;
- responsable d'édition ;
- webmestre.



Supprimer

- supprimer/Archiver les anciens articles ;
- dépublier les articles qui contiennent des contenus soumis aux droits d'auteur (expiration du droit patrimonial) ;
- désactiver les comptes des auteurs qui ont quitté l'établissement.



Délégation d'administration

Le chef d'établissement est responsable éditorial, mais il peut déléguer la modération à un ou plusieurs administrateurs délégués.

4.2. Mettre à jour le tableau de bord numérique

4.2.1. Label numérique éducatif

Label numérique éducatif

Quelle est la carte d'identité du numérique éducatif de mon établissement ? Quelle stratégie de développement du numérique adopter ? Quels axes prioritaires ? Quel plan de formation en fonction des besoins de ma communauté éducative ?

Label Numérique est **un outil au service de l'équipe de direction** permettant de répondre à ces questions.

Les fonctions principales de l'application

Un outil d'aide au pilotage
La carte d'identité du numérique éducatif de l'établissement

Une aide à l'auto-évaluation
Une synthèse des critères validés pour mesurer l'état du déploiement du numérique éducatif



Remarque

La gestion des accès à cette application est déléguée à votre conseiller/conseillère de bassin pour le numérique.



En savoir plus

À propos du Label numérique éducatif [\[https://www.dane.ac-versailles.fr/spip.php?article488\]](https://www.dane.ac-versailles.fr/spip.php?article488)



Label numérique éducatif

Accéder à l'application Label Numérique éducatif [\[https://www.labelnumerique.ac-versailles.fr/\]](https://www.labelnumerique.ac-versailles.fr/)

4.2.2. Charte des usages numériques

La charte des usages est un document annexé au règlement intérieur. Ce document explicite les bonnes pratiques du numérique pour la communauté éducative. C'est le premier outil de sensibilisation au numérique de l'établissement. Il doit être rappelé son existence à chaque rentrée scolaire.



En savoir plus

À propos de la rédaction d'une charte des usages numériques [\[https://www.dane.ac-versailles.fr/spip.php?article488\]](https://www.dane.ac-versailles.fr/spip.php?article488) [p.37]

4.3. Actualiser les bases RH du numérique

Actualiser les délégations des missions

Les ressources humaines du numérique sont organisées en compétences partagées avec les collectivités territoriales. Deux profils se dessinent pour assurer des missions variées :

- le référent pour les ressources et les usages pédagogiques numériques ;
- le référent auprès de la collectivité territoriale.



Remarque

La gestion des équipements informatiques est de la compétence de la collectivité territoriale. Cependant les établissements peuvent être amenés à mobiliser d'autres moyens pour remplir cette mission :

- recourir à un contrat de droit privé pour la gestion du parc informatique ;
- mobiliser un personnel, un enseignant.

4.3.1. RRUPN

Les bases académiques RH du numérique

Chaque établissement en fonction de son organisation procède à l'attribution des missions à une ou plusieurs personnes.

Les missions du référent pour les ressources et les usages pédagogiques numériques

S'inscrire dans un collectif apprenant

Le RRUPN^[p.36] participe au dispositif d'accompagnement académique

Aider au pilotage du numérique

Être force de proposition, de conseil de l'équipe de direction dans les choix liés au pilotage et à l'impulsion de la stratégie de développement du numérique éducatif. Faciliter les échanges avec les services académiques ou nationaux, la collectivité, les partenaires. Aider à la construction du plan de formation.

Animer une communauté

Informar les personnels des actualités académiques, de la collectivité, des partenaires. Accompagner les usages pédagogiques, valoriser les pratiques pédagogiques.

Liste des domaines de compétence

Référent Ressources et Usages Pédagogiques du Numérique (RRUPN)

1 [p.20]

Référent Usages du Réseau Pédagogique et des équipements

Référent du réseau pédagogique et des équipements

2 [p.20]

Référent Usages des équipements mobiles

3 [p.20]

Référent ENT (Administrateur)

Référent GAR - (Responsable d'affectation délégué)

Référent PIX

Référent ÉLÉA-Moodle

Référent site web (Webmestre)

Référent Webradio/webtv

Référent eSports

1 Référent Ressources et Usages Pédagogiques du Numérique (RRUPN)

Cette mission englobe toutes les autres missions décrites ci-dessous

2 Référent du réseau pédagogique et des équipements

En lien avec les interlocuteurs de la collectivité territoriale

3 Référent Usages des équipements mobiles

Ordinateur portable, tablette tactile.



Attention

Le chef d'établissement est invité à déclarer la répartition des délégations sur l'application académique Label numérique éducatif^[p.35]. Cette procédure permet de faciliter la communication de la DRANE^[p.35] avec les RRUPN^[p.36] de son établissement.



Remarque

Il pourra être également demandé de faciliter la communication avec les collectivités. Ce choix reste à la discrétion du chef d'établissement, en accord avec l'intéressé(e), lors de la saisie dans l'application académique.

4.3.2. Référents collectivité territoriale

Intervenant technique du département

Un prestataire du département des *Hauts-de-Seine* intervient en établissement pour assurer les tâches techniques de gestion du réseau informatique du collège.

4.4. Planifier les actions

La planification des actions pédagogiques liées au numérique peut se faire à des moments privilégiés avant la rentrée des élèves, en fin d'année scolaire. L'équipe de direction peut mobiliser le **conseil pédagogique** pour traiter du sujet du numérique ou convoquer une **commission numérique** dédiée à ces problématiques.

4.4.1. Début d'année scolaire

Ouverture des services numériques

- ouverture de l'ENT pour les différents profils d'utilisateurs : enseignants, élèves, familles ;
- publication des emplois du temps dans le logiciel de vie scolaire.

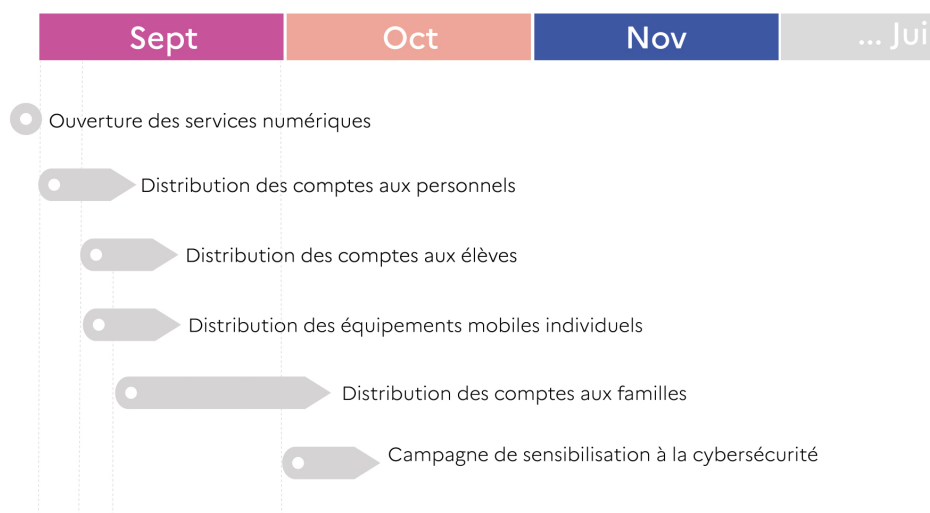
Distribution des comptes

- distribuer les comptes pour les nouveaux personnels ;
- distribuer les comptes aux élèves ;
- distribuer les comptes aux familles.

Collège des Hauts-de-Seine

Prévoir la **distribution des équipements** du département des *Hauts-de-Seine* (ordinateur portable) pour les nouveaux enseignants.

Planifier les actions d'accompagnement



Proposition de scénario de rentrée

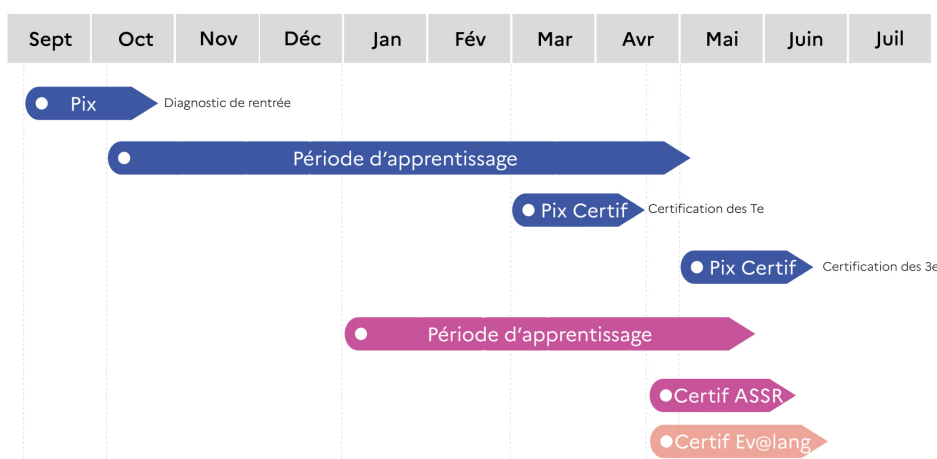
4.4.2. Pendant l'année scolaire

PIX

Mettre en oeuvre la programmation des temps d'apprentissage des compétences numériques des élèves : diagnostic, apprentissage, évaluation.

Sécurité routière

Mettre en oeuvre la programmation des temps d'apprentissage des compétences numériques des élèves : apprentissage, évaluation.



Proposition de programmation pendant l'année scolaire

Remarque

La thématique *Sécurité routière* fait l'objet d'une circulaire publiée au mois de janvier.

4.4.3. Fin d'année scolaire


Conseil

Penser à communiquer sur la nécessité de procéder aux archivages des données pédagogiques.

Réaliser les opérations de remontée vers les applications nationales : LSU^[p.35]/LSL^[p.35].

Procéder à l'archivage des données de vie scolaire.


Attention

Programmer la fermeture des services numériques pour anticiper la bascule d'année fin août.

Sept ...

Mai

Juin

Juillet

A
R
C
H
I
V
A
G
E


Contenus pédagogiques



Vie scolaire



Évaluations


Fermeture
des services numériques

Proposition de scénario de fin d'année

4.5. Conclusion

Liste des tâches de rentrée 23

Liste des tâches de rentrée

Proposition de scénario de rentrée scolaire

1. Planifier la distribution des équipements mobiles individuels avec la collectivité

Collège des Hauts-de-Seine

Ordinateurs pour les nouveaux enseignants de collège

2. Mettre en place les délégations de missions pour les RRUPN^[p.36]
3. Importer l'organisation des enseignements dans STSWEB^[p.36] depuis EDT
4. Importer la répartition des élèves dans les groupes dans SIECLE^[p.36] depuis EDT
5. Vérifier la cohérence entre les comptes ENT et Pronote
6. Activer les licences des manuels, des ressources numériques dans la console de gestion GAR^[p.35]
7. Distribuer les comptes aux utilisateurs



Collège des Hauts-de-Seine

Élèves

1. compte ENT HDS^[p.35] > Ordinateur, Pronote^[p.36], ENT, Médiacentre^[p.36], Éléa^[p.35], Capytale ;
[p.36]

2. compte Educonnect^[p.36] > Pass culture.

Parents

1. compte ENT HDS^[p.35] > Pronote^[p.36], ENT ;

2. compte EduCon^[p.36]nect^[p.36] > Téléservices de l'Éducation nationale.

8. Importer les comptes dans l'annuaire de PIX Orga^[p.36] depuis SIECLE^[p.36]
9. Importer les comptes dans l'annuaire d'Éléa-Moodle^[p.35] depuis ENT
10. Mettre à jour le tableau de bord établissement dans Label numérique^[p.35]

5. Sensibiliser

Quelques thématiques transversales qui peuvent être investies sur des temps forts



Sensibiliser les familles

Quelques propositions de ressources pour animer des réunions :

- mallette des parents de Trousse à projets ; [\[https://tne.trousseaprojets.fr/parent/mallette-ecole-parent\]](https://tne.trousseaprojets.fr/parent/mallette-ecole-parent)
- kit parentalité d'Internet sans crainte. [\[https://www.internetsanscrainte.fr/sid/parents\]](https://www.internetsanscrainte.fr/sid/parents)



Sensibiliser les personnels

Banque de ressources académique [\[https://ariane.ac-versailles.fr/pia/jcms/piap1_77851/fr/numerique-et-systemes-d-information\]](https://ariane.ac-versailles.fr/pia/jcms/piap1_77851/fr/numerique-et-systemes-d-information)

6. Se former

La *DRANE IDF Site de Versailles* participe à la construction de l'offre de formation académique. Les propositions de formation sont adressées aux personnels (cadres, IATSS, PSYEN, CPE, AED), enseignants, formateurs, RRUPN^[p.36] et aux entrants dans le métier.



Réglementaire

Cette offre de formation traite du **numérique éducatif pédagogique** et propose des dispositifs de formation transversaux qui s'articulent avec les modules disciplinaires et métiers.

Une offre de formation complète et variée

L'engagement dans la formation est facilité par des modalités variées qui peuvent s'adapter aux contraintes et aux besoins des personnels, des établissements.

Inscriptions

Formation à initiative locale EPLE ou de Service (demande sur GAIA responsable), **Formation individuelle** (SOFIA FMO), **Formation collective** (application GAIA responsable)

Modalités

Présentiel, Hybride (Présentiel et à distance synchrone ou asynchrone), Distanciel synchrone, Autoformation

Durée

de 1h30 à 18 heures



Nouveautés

Cette année, la *DRANE IDF Site de Versailles* propose également des cycles de webinaires pour accompagner toute l'année :

- pour les enseignants ; [\[https://www.dane.ac-versailles.fr/spip.php?article797\]](https://www.dane.ac-versailles.fr/spip.php?article797)
- pour les formateurs ; [\[https://www.dane.ac-versailles.fr/spip.php?article798\]](https://www.dane.ac-versailles.fr/spip.php?article798)
- pour les cadres, RRUPN. [\[https://www.dane.ac-versailles.fr/spip.php?article796\]](https://www.dane.ac-versailles.fr/spip.php?article796)



Offre de formation

Notre offre de formation est construite autour de parcours modulaires progressifs qui s'inscrivent dans une programmation pluri-annuelle :

- formation à initiative locale ; [\[https://www.dane.ac-versailles.fr/spip.php?article39\]](https://www.dane.ac-versailles.fr/spip.php?article39)
- formation des enseignants en collège et lycée ; [\[https://www.dane.ac-versailles.fr/spip.php?article56\]](https://www.dane.ac-versailles.fr/spip.php?article56)
- formation des cadres et des IATSS ; [\[https://www.dane.ac-versailles.fr/spip.php?article319\]](https://www.dane.ac-versailles.fr/spip.php?article319)

- formation des RRUPN ; [\[https://www.dane.ac-versailles.fr/spip.php?article298\]](https://www.dane.ac-versailles.fr/spip.php?article298)
- formation des formateurs. [\[https://www.dane.ac-versailles.fr/spip.php?article317\]](https://www.dane.ac-versailles.fr/spip.php?article317)



Auto-formation

Nos parcours en auto-formation [\[https://www.dane.ac-versailles.fr/spip.php?rubrique66\]](https://www.dane.ac-versailles.fr/spip.php?rubrique66)

7. S'informer

Plusieurs moyens de s'informer à propos du numérique éducatif.

7.1. Nos sites web

- le portail du service DRANE IDF Site de Versailles ; [\[https://www.dane.ac-versailles.fr\]](https://www.dane.ac-versailles.fr)
- le portail dédié aux ressources numériques : BAR à ressources [\[https://ressources.dane.ac-versailles.fr\]](https://ressources.dane.ac-versailles.fr) ;
- le portail dédié à l'éducation aux médias et à l'information : Éducation aux médias et à l'information ; [\[https://www.education-aux-medias.ac-versailles.fr\]](https://www.education-aux-medias.ac-versailles.fr)
- le portail dédié aux activités de programmation et de robotique : CoDéfi. [\[https://codefi.dane.ac-versailles.fr\]](https://codefi.dane.ac-versailles.fr)

7.2. Notre présence sur réseaux sociaux

La DRANE IDF Site de Versailles utilise également les réseaux sociaux pour communiquer sur ses actions : (modifier)

- la DRANE IDF Site de Versailles [\[https://x.com/daneversailles\]](https://x.com/daneversailles) sur X ; ^[p.36]
- la DRANE IDF Site de Versailles [\[https://fr.linkedin.com/company/daneversailles\]](https://fr.linkedin.com/company/daneversailles) sur LinkedIn ; ^[p.35]
- la DRANE IDF Site de Versailles [\[https://mastodon.mim-libre.fr/@daneversailles\]](https://mastodon.mim-libre.fr/@daneversailles) sur Mastodon. ^[p.35]

7.3. Lettre hebdomadaire pour les cadres

Les services du rectorat de Versailles produisent une lettre d'information hebdomadaire à destination des personnels de direction. Un encart est réservé aux communications sur la thématique du numérique éducatif.

Accéder à la page dédiée sur ARIANE [\[https://ariane.ac-versailles.fr/pia/jcms/s1_9219134/fr/la-lettre-des-personnels-de-direction\]](https://ariane.ac-versailles.fr/pia/jcms/s1_9219134/fr/la-lettre-des-personnels-de-direction)

7.4. Lettre info de la DRANE IDF Site de Versailles

La DRANE IDF Site de Versailles publie une lettre information mensuelle à propos du numérique éducatif.



En savoir plus

À propos de la lettre info DR@ne Actu. [\[https://www.dane.ac-versailles.fr/spip.php?rubrique32\]](https://www.dane.ac-versailles.fr/spip.php?rubrique32)



Remarque

Tous les RRUPN^[p.36] reçoivent cette lettre information sur leur messagerie professionnelle par le biais de la liste de diffusion du bassin d'éducation.

7.5. Lettre info éducation aux médias et à l'information

Le groupe EMI^[p.35] de la DRANE IDF Site de Versailles propose des lettres d'information départementale.

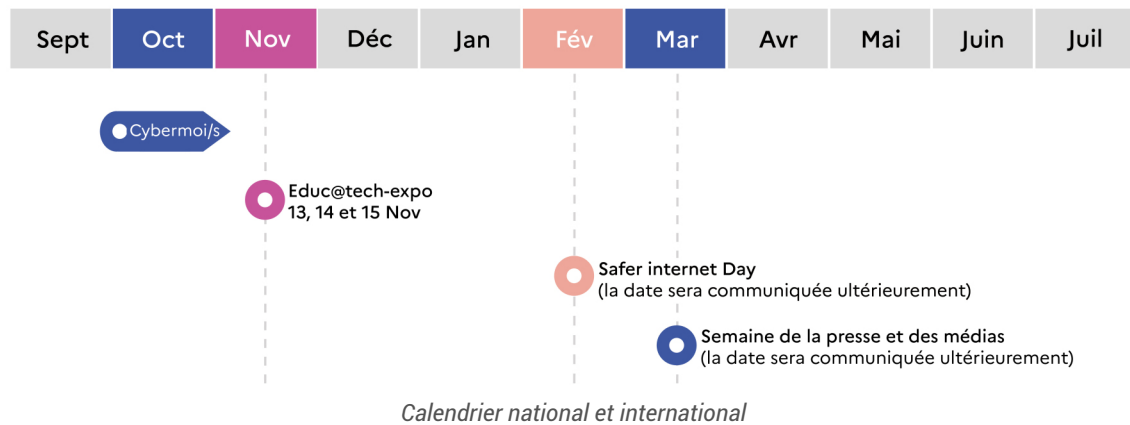


En savoir plus

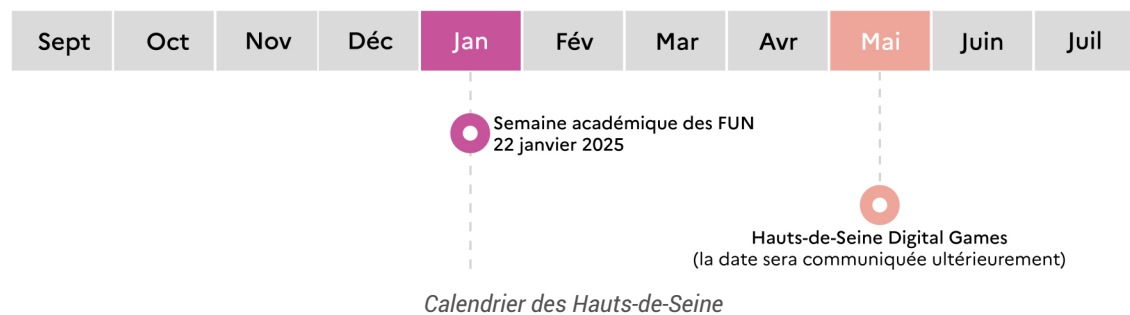
À propos des lettres infos départementales dédiées à l'éducation aux médias et à l'information.

[<https://www.dane.ac-versailles.fr/spip.php?rubrique32>]

8. Les calendriers



Département des Hauts-de-Seine



9. Vos interlocuteurs

Un maillage d'interlocuteurs qui prend en compte la complexité des thématiques associées au numérique.

9.1. Référent pour les ressources et les usages pédagogiques numériques

Le référent numérique - RRUPN

Le référent pour les ressources et les usages pédagogiques numérique en établissement a trois grandes missions.

Les missions du RRUPN

S'inscrire dans un collectif apprenant

Le RRUPN^[p.36] participe au dispositif d'accompagnement académique

Aider au pilotage du numérique

Être force de proposition, de conseil de l'équipe de direction dans les choix liés au pilotage et à l'impulsion de la stratégie de développement du numérique éducatif. Faciliter les échanges avec les services académiques ou nationaux, la collectivité, les partenaires. Aider à la construction du plan de formation

Animer une communauté

Informar les personnels des actualités académiques, de la collectivité, des partenaires. Accompagner les usages pédagogiques, valoriser les pratiques pédagogiques



En savoir plus

À propos des missions du RRUPN^[p.37]

9.2. Collectifs professionnels

9.2.1. Communauté des référents Pix

La DRANE IDF Site de Versailles propose un espace d'échanges sur la plateforme Magistère^[p.35].



En savoir plus

À propos de l'espace collaboratif Pix^[<https://magistere.education.fr/ac-versailles/course/view.php?id=17920>]

9.2.2. Communauté des responsables d'affectation GAR

Espace collaboratif GAR

Un parcours en auto-formation

Des documentations adaptées aux différentes situations : avec ou sans ENT

Des forums

Des forums dédiés par territoires pour prendre en compte chaque actualité



En savoir plus

À propos de la communauté des responsables d'affectation GAR [<https://magistere.education.fr/ac-versailles/course/view.php?id=15862>]

9.2.3. Communauté des utilisateurs d'Éléa-Moodle

Espace collaboratif des utilisateurs d'Éléa

Une documentation

Des espaces d'échanges

Pour partager, mutualiser et s'inspirer



En savoir plus

À propos de la communauté des utilisateurs Éléa [<https://magistere.education.fr/ac-versailles/course/view.php?id=16570>] [p.35]

9.2.4. Communauté des utilisateurs de l'ENC HdS

Parcours en auto-formation Magistère

Des ressources pour les enseignants

Découverte de l'interface du nouvel ENT. Un forum pour faciliter les échanges entre pairs

Des ressources pour aider au pilotage

Un accès à la programmation des formations Docaposte, Index-Éducation. Quelques supports d'accompagnement issus des réunions avec le département des Hauts-de-Seine. Un forum d'échange entre pairs



En savoir plus

À propos de l'espace collaboratif ENT HDS [\[https://magistere.education.fr/ac-versailles/course/view.php?id=19259\]](https://magistere.education.fr/ac-versailles/course/view.php?id=19259)

9.3. Les experts numériques

Un réseau d'experts du numérique éducatif

Accompagnement de proximité

Conseillère/conseiller de bassin pour le numérique éducatif

Maillage départemental

Experts départementaux : Éducation aux médias et à l'information / e-éducation / Robotique nouveaux langages et Mondes numériques

Expert académique

PIX / Ressources numériques, Espace numérique de travail / Éducation aux médias et à l'information / e-éducation / Robotique nouveaux langages et Mondes numériques / innovation et expérimentation pédagogique / Développement web

Expert académique disciplinaire

GEP : groupes d'expérimentation pédagogique



En savoir plus

- à propos des experts de la DRANE IDF Site de Versailles [\[https://www.dane.ac-versailles.fr/spip.php?rubrique4\]](https://www.dane.ac-versailles.fr/spip.php?rubrique4) ;
- à propos des experts disciplinaires [\[https://www.dane.ac-versailles.fr/spip.php?rubrique21\]](https://www.dane.ac-versailles.fr/spip.php?rubrique21).

9.4. Support technique

9.4.1. Support technique académique

CARIINA^[p.35] est le centre de service du rectorat de Versailles.



Rappel

Les personnels, les enseignants, accèdent au centre de services académiques avec des droits différenciés. Un enseignant n'a pas le même accès aux services qu'un personnel de direction.



Centre de Services académique

Deux modalités d'accès :

- par téléphone : 01 30 83 43 00 ;
- par le portail web [\[https://cariina-apps.easyvista.com/\]](https://cariina-apps.easyvista.com/).

9.4.2. Support technique du projet national GAR



Rappel

Le support technique est réservé au responsable d'affectation GAR et aux personnes à qui le/la chef(fe) d'établissement a donné sa délégation.



Support technique national GAR

- par courriel : assistance@gar.education.fr ; [\[mailto:assistance@gar.education.fr\]](mailto:assistance@gar.education.fr)
- par téléphone : 02 40 20 09 80.



Remarque

L'accès à la plateforme d'assistance nationale du GAR est conditionné par l'habilitation d'accès donnée par les services académiques (DRANE^[p.35]). La procédure d'inscription est dématérialisée dans ce formulaire^[p.37].

9.4.3. Support technique Pix



Rappel

Le support technique national de Pix est accessible aux personnels de direction et aux référents Pix^[p.36]



Support technique

Accéder à la plateforme de support Pix [\[https://pix.fr/support/enseignement-scolaire/enseignant-ou-personnel-de-direction\]](https://pix.fr/support/enseignement-scolaire/enseignant-ou-personnel-de-direction)

9.4.4. Support académique Éléa Moodle



Support technique

Le support technique académique pour les plateformes Éléa^[p.35] Moodle se fait par le biais de la messagerie électronique uniquement. Vous pouvez contacter l'équipe support au support-elea@ac-versailles.fr^[mailto:support-elea@ac-versailles.fr]

9.4.5. Support technique des collèges des Hauts-de-Seine



Rappel

Le guichet unique ENC HdS^[p.35] est accessible aux personnels, aux enseignants.

Guichet unique ENC

Le numéro vert du guichet unique ENC :

- matériel et/ou le réseau informatique : Taper 1 ;
- ENT : Taper 2 ;
- Pronote : taper 3 ;
- assistance téléphonique académique (CARIINA) : Taper 4.

Accès au guichet

- par téléphone : 09 75 18 05 01 ;
- sur la plateforme Easyvista^[p.37] du département des Hauts-de-Seine (compte dédié).



Attention

Les utilisateurs des ordinateurs portables n'ont pas le rôle d'administrateur du système d'exploitation *Windows*. Ils peuvent cependant accéder à un magasin d'applications pour installer des logiciels depuis le collège.

Glossaire

Apps education	Portail national d'accès aux services numériques pour l'éducation https://portail.apps.education.fr/
CARIINA	Centre D'Assistance et Ressources Informatiques Inter Académique
DRANE	Délégation de Région académique au numérique éducatif
EDT	Logiciel d'Emploi Du Temps
EduGAR	EduGAR est le service national d'accès aux ressources numériques pour les territoires qui n'ont pas d'ENT
Éléa	Plateforme nationale de création de parcours pédagogiques
EMI	Éducation aux Médias et à l'Information
ENC HDS	Environnement numérique des collèges des Hauts-de-Seine. Nom du programme de la collectivité territoriale
ENT	Environnement Numérique de Travail
ENT HDS	Espace numérique de travail du programme numérique du département des Hauts-de-Seine
GAR	Gestionnaire d'accès aux ressources numériques
Label numérique	Label numérique est un service en ligne d'aide au pilotage du numérique pour un établissement scolaire
LinkedIn	Réseau social professionnel édité par la société Microsoft
LSL	Livret scolaire Lycéen
LSU	Livret scolaire unique pour l'école, le collège (socle commun)
Magistère	Magistère - Plateforme nationale de e-formation
Mastodon	Réseau social de microblogage décentralisé

Médiacentre	Disponible dans l'ENT, il donne accès de manière simplifiée et sécurisée à un ensemble de ressources numériques
MENJ_Captytale	Capytale est un service Web national pour créer et partager des activités pédagogiques de codage
MENJ_EduConnect	Educonnect est le nom du service national de fourniture d'identité numérique pour les familles, les élèves
NetSynchro	NetSynchro est un web service de synchronisation entre le logiciel d'emploi du temps et l'application nationale SIECLE
Pix Orga	Plateforme nationale de gestion des parcours d'apprentissage des compétences numériques pour l'Éducation
Pronote	Pronote est logiciel de gestion scolaire édité par la société Index-Education
RRUPN	Référent pour les ressources et les usages pédagogiques numériques
SIECLE	Système d'information pour les élèves en collèges et lycée et pour les établissements
STS ≈ STSweb	Application nationale Structures et Services
UDT	Un deux temps est un logiciel de création d'emploi du temps édité par la société Axess
ULIS	Unité localisée pour l'inclusion scolaire
X (ex : twitter)	X est un réseau social de microblogage édité par la société X Corporation

Bibliographie

CD92_Support	Accéder à la plateforme de support technique du département des Hauts-de-Seine : https://enc92-apps.easyvista.com
DRANE_Charte	Accéder au guide académique de rédaction du charte des usages numériques : https://www.dane.ac-versailles.fr/spip.php?article488
DRANE_GAR	Accéder au formulaire de pré-inscription des référents d'affectation GAR qui donne droit à l'accès au support national : https://edu-sondage.ac-versailles.fr/index.php/548132?lang=fr
DRANE_RRUPN	Proposition de lettre de mission du RRUPN : https://www.dane.ac-versailles.fr/spip.php?article273